

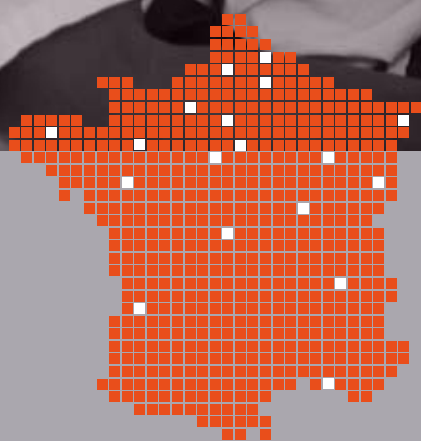


orientation.
insertion
formation, réussite
avenir



BILAN D'ACTIVITÉ 2014

.....
www.epide.fr



« Aux futurs volontaires, je dis "si vous voulez réussir dans la vie écoutez votre cœur, écoutez les plus anciens qui vous entourent car eux sauront vous aider et vous conseiller. Les portes de l'avenir s'ouvrent à qui veut bien les pousser" a dit COLUCHE. Alors bon courage à tous. »

insertion orientation socialisation formation

PAROLE DE VOLONTAIRE : FRANÇOIS MADISON

« Quand je suis arrivé à l'EPIDE, je ne savais pas que ma vie allait changer du jour au lendemain. J'y suis devenu adulte en apprenant à respecter les autres, à les écouter, même si cela a été difficile au début. J'ai choisi comme projet professionnel de devenir agent de sécurité. Je me suis lancé dans ce projet sans rien y connaître, mais grâce au soutien des formateurs et de la chargée d'insertion, j'ai découvert ce métier puis aimé ce que j'allais faire. Plusieurs fois, j'ai baissé les bras, perdu l'envie de continuer. J'avais marre de cet environnement à cause de mes problèmes personnels. Mais les agents du centre étaient là et m'ont toujours soutenu. Avec eux, j'ai appris à partager mon opinion, en un mot : ma vie. Ainsi j'ai appris à avoir confiance en moi. Pour la première fois, je suis arrivé à ce que je voulais, tout réussir pour exploiter cette deuxième chance qui m'était offerte. Mon rêve d'être maître-chien est bientôt à ma portée, et sans l'EPIDE, je n'aurais jamais cru que ce rêve pouvait se réaliser aussi simplement. Aux futurs volontaires, je dis « si vous voulez réussir dans la vie écoutez votre cœur, écoutez les plus anciens qui vous entourent car eux sauront vous aider et vous conseiller. Les portes de l'avenir s'ouvrent à qui veut bien les pousser » a dit COLUCHE. Alors bon courage à tous. »



L'EPIDE est un établissement porteur de sens dont j'ai eu l'extrême honneur en 2014 de devenir président par intérim, avant d'être nommé par le Président de la République en octobre.

Cette année est celle de tous les contrastes.

Longtemps préoccupés par notre capacité à clore l'exercice à l'équilibre, nous sommes revenus à plus de sérénité, notamment en raison de l'engagement de nos tutelles à maintenir leurs financements sur les trois prochaines années. Considérant l'importance de l'offre à destination de ces jeunes majeurs sans qualification qui peinent à entrer sur le marché du travail, le Président de la République nous a demandé en 2015 de développer de 25 % nos capacités d'accueil !

Les équipes ont concentré leurs efforts pour diminuer les durées de séjour, densifier l'offre de service afin d'augmenter les résultats d'insertion et ceux-ci ont encore progressé de près de 4 points en 2014 (51,2 %) par rapport à 2013 (47,3 %). Je rends hommage à Charles de Batz de Tréquélon¹, qui a su conduire cet effort avec succès.

Le climat social tendu retrouve progressivement une forme de sérénité. Je crois pouvoir dire que c'est avec une forme d'enthousiasme que l'année 2015 démarre. Le soutien de nos ministres de tutelle, François Rebsamen, Patrick Kanner et Myriam El Khomri et les visites successives du Président de la République à Montry et Alençon en février et avril 2015, contribuent naturellement à restaurer le climat de confiance.

Je gage que les transformations engagées par notre nouvelle Directrice Générale, Nathalie Hanet, nommée le 17 octobre 2014, vont permettre à l'EPIDE de poursuivre ces évolutions encourageantes. Je souhaite que chaque année soient plus nombreux les volontaires qui, grâce à l'engagement et au professionnalisme des agents, sortent de l'établissement avec un emploi ou une formation qualifiante pour devenir des citoyens actifs et responsables.

Jean-Luc Placet
Président du Conseil d'Administration

« Cette année est celle de tous les contrastes. »

(1) Directeur Général de l'EPIDE de 2011 à 2014.

P5

Présentation

P9

Des résultats d'insertion probants

P13

Des partenariats emblématiques

P17

Des hommes et des femmes au service des volontaires

P18

2014 : un exercice légèrement excédentaire

P21

L'EPIDE 2.0

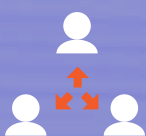
P22

L'EPIDE, 10 ans déjà !

chiffres clés de 2014



9 ans
d'existence



926
collaborateurs



2 085 places
pour des jeunes gens,
filles et garçons

3 500
volontaires
admis par an

(signataires d'un contrat
de volontariat)

Présentation

01 _ L'EPIDE, un dispositif au service de jeunes volontaires

CRÉÉ EN AOÛT 2005, L'EPIDE EST UN ÉTABLISSEMENT PUBLIC ADMINISTRATIF (EPA), PLACÉ SOUS LA TRIPLE TUTELLE DES MINISTÈRES CHARGÉS DE L'EMPLOI, DE LA VILLE ET DE LA DÉFENSE². IL EST CHARGÉ DE LA MISE EN ŒUVRE D'UN DISPOSITIF D'ACCOMPAGNEMENT À L'INSERTION SOCIALE ET PROFESSIONNELLE DE JEUNES GENS SANS DIPLÔME, NI TITRE PROFESSIONNEL ET/OU EN VOIE DE MARGINALISATION.

L'EPIDE dispose de 18 centres répartis sur 15 régions du territoire métropolitain et d'un siège social installé en région parisienne. À travers un parcours adapté et individualisé, les centres accompagnent des jeunes gens âgés de 18 à 25 ans dans la construction de leur avenir. L'offre de service de l'EPIDE repose sur l'articulation d'une vie collective dans un cadre structurant et d'un parcours individualisé. Cet accompagnement est délivré par des équipes pluridisciplinaires qui travaillent ensemble à la construction de parcours adaptés à chaque volontaire.

FOCUS

4 axes de travail avec les volontaires

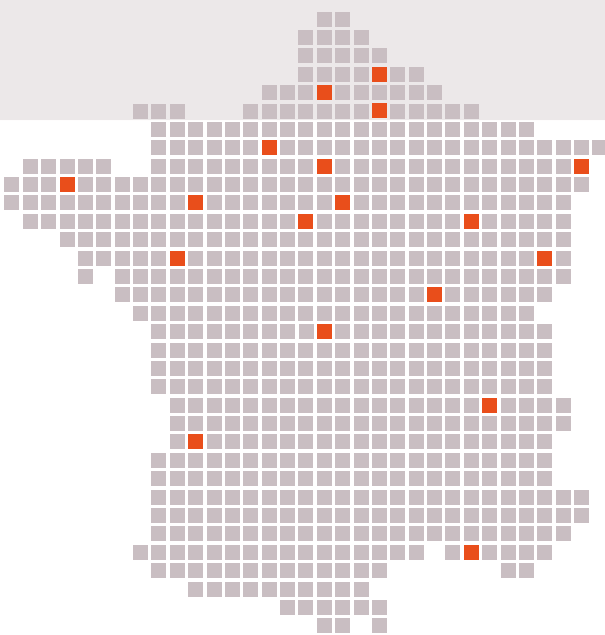
- **La socialisation** : offrir un cadre structurant aux jeunes volontaires pour faciliter leur insertion ;
- **L'orientation** : accompagner le volontaire dans la construction d'un projet professionnel personnalisé ;
- **La formation** : dispenser une formation générale et faciliter l'accès à une formation spécialisée ;
- **L'insertion** : accompagner l'accès à un emploi ou une formation qualifiante notamment grâce aux partenariats avec les entreprises.

18 CENTRES DE FORMATION RÉPARTIS SUR 15 RÉGIONS

Alençon Orne - 61	02 33 81 46 20
Belfort Territoire de Belfort - 90	03 84 90 13 40
Bordeaux Gironde - 33	05 56 17 54 00
Bourges-Osmoy Cher - 18	02 48 48 03 10
Brétigny-sur-Orge Essonne - 91	01 75 59 20 00
Cambrai Nord - 59	03 27 74 29 60

Combrée Maine-et-Loire - 49	02 41 94 94 14
Doullens Somme - 80	03 22 77 82 00
Langres Haute-Marne - 52	03 25 90 52 20
Lanrodec Côtes-d'Armor - 22	02 96 32 67 10
Lyon-Meyzieu Rhône - 69	04 27 02 21 60
Margny-lès-Compiègne Oise - 60	03 44 83 68 00

Marseille Bouches-du-Rhône - 13	04 95 06 25 70
Montry Seine-et-Marne - 77	01 60 42 17 17
Saint-Quentin Aisne - 02	03 23 51 40 00
Strasbourg Bas-Rhin - 67	03 90 41 01 60
Val-de-Reuil Eure - 27	02 32 09 41 20
Velet Saône-et-Loire - 71	03 85 54 21 40



(2) Mi-2014, le ministère de la Défense a annoncé sa décision de se retirer de la gouvernance de l'établissement.

02 _ L'EPIDE, un projet pédagogique original et adapté à chacun

LE PROJET PÉDAGOGIQUE CONJUGUE L'APPRENTISSAGE DU SAVOIR-ÊTRE, UNE MISE À NIVEAU SCOLAIRE AINSI QUE L'ÉLABORATION ET LA MISE EN ŒUVRE D'UN PROJET PROFESSIONNEL.

La particularité de l'EPIDE est de fonder son offre de service sur les valeurs républicaines : **la liberté** au travers de l'apprentissage du respect de l'autre, du collectif, de soi, de l'écoute et de la formulation d'une opinion réfléchie ; **l'égalité** au sein des centres, notamment exprimée par le port d'une tenue commune aux agents et aux volontaires et **la fraternité** ou plutôt **la solidarité** vécue au quotidien entre les volontaires.

Le projet pédagogique définit 4 axes de travail avec le volontaire :

- **Aller vers une insertion professionnelle réussie** : orientation professionnelle, ateliers de recherche d'emploi, stages et formation professionnelle.
- **Recevoir une formation générale et spécialisée** : remise à niveau en français et mathématiques, sport, informatique, code de la route et permis de conduire.
- **Devenir citoyen à travers un parcours civique** : éducation civique, actions citoyennes (développement durable, devoir de mémoire, découverte des institutions, solidarité). Ces actions visent l'acquisition de compétences sociales et d'une certaine autonomie.
- **Prendre soin de soi à travers un accompagnement sanitaire et social** : accès aux soins, campagne de vaccination, lutte contre les addictions, vie affective et sexuelle, hygiène, gestion administrative et budgétaire.

Le parcours du volontaire est exclusivement dispensé sous le régime de l'internat du lundi au vendredi. La vie collective, au-delà de ses contraintes, permet de développer un sentiment de solidarité. L'approche de l'EPIDE vise l'acquisition de la confiance en soi et en l'autre, mais aussi des codes et attitudes attendus de la société et du monde du travail. Le volontaire gagne en autonomie et en sens des responsabilités. Il peut ainsi prendre son avenir en main.

FOCUS

Les temps de cohésion, des moments fédérateurs

Moments forts du parcours des volontaires, les temps de cohésion créent un sentiment d'appartenance, en développant les compétences sociales tout en favorisant l'insertion des volontaires. Ces derniers travaillent autour d'un projet commun, participent à des activités originales et découvrent le patrimoine naturel et culturel. En 2014, l'EPIDE a souhaité donner une dimension plus citoyenne et solidaire aux temps de cohésion, et favoriser les actions inter-centres. Ainsi en octobre, 60 volontaires de Saint-Quentin (02), Margny-lès-Compiègne (60), Montry (77) et Bourges-Osmoy (18) se sont retrouvés à Paris pour participer à des activités citoyennes, culturelles et touristiques. Deux moments forts ont marqué les volontaires et leurs accompagnateurs : les questions au gouvernement à l'Assemblée Nationale et le ravivage de la flamme sous l'Arc de triomphe en présence de personnalités officielles.

Entrepreneuriat social et solidaire, vecteur d'insertion et de valorisation

Grâce au soutien de l'association « Entreprendre pour Apprendre », les volontaires du centre de Saint-Quentin ont créé une mini-entreprise solidaire. Appelée « un sourire pour l'enfance », elle a pour objectif la vente d'articles du quotidien dont les bénéfices sont reversés à l'association caritative « Enfance et partage de Haute-Picardie ». Ces entrepreneurs en herbe ont réalisé une étude de marché, trouvé des partenaires, géré la production et la commercialisation, mais aussi tenu une comptabilité. Lauréats en mai du 1^{er} prix du championnat régional des mini-entreprises, leur professionnalisme a été récompensé lors de la 14^e édition du salon des mini-entreprises de Picardie.

FOCUS

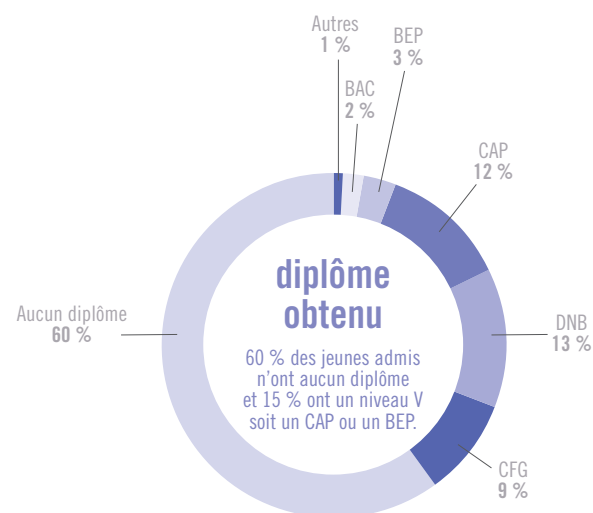
La citoyenneté, pilier du parcours EPIDE

Le parcours civique prépare les volontaires à devenir des citoyens, des acteurs responsables qui participent à la vie sociale, politique, économique et professionnelle de la France. Ils redécouvrent et valorisent leur place dans la société en vivant et en respectant quotidiennement les valeurs de notre République.

A travers l'apprentissage, la sensibilisation et des actions concrètes, le civisme est décliné à tous les niveaux du parcours du volontaire : discipline, éducation civique, actions citoyennes et temps de cohésion. Au cours d'une cérémonie officielle, les volontaires se voient remettre à la fin de leur parcours à l'EPIDE, une attestation de parcours civique EPIDE.

03 _ L'EPIDE, des jeunes acteurs de leur avenir

EN 2014, 3618 VOLONTAIRES ONT ÉTÉ ADMIS DANS LES 18 CENTRES EPIDE QUI COUVRENT LA FRANCE MÉTROPOLITAINE DONT 26 % DE JEUNES FEMMES. PLUS DES DEUX TIERS DES VOLONTAIRES (68 %) SONT ÂGÉS DE 20 ANS OU MOINS.



37 % des volontaires résident dans un quartier prioritaire de la ville.

PAROLE DE VOLONTAIRES : SOFIA BÉNAMAR

« Au début, c'était assez difficile. Il y a beaucoup de discipline, ce qui nous a tous un peu agacés au départ. Mais petit à petit, on a compris que les cadres, tuteurs et conseillers étaient là pour nous aider à reprendre confiance en nous, à retrouver une vie active, à nous aider à trouver un emploi, une formation, ou encore passer un diplôme. Grâce à eux, j'ai pu reprendre confiance en moi. Mais j'ai aussi partagé un bon moment avec eux au centre. Grâce à toute l'équipe, j'ai pu entamer des démarches seule. Maintenant, je suis en départ positif dans mon projet de cuisine en collectivité. Je suis très fière d'avoir effectué ce parcours, ce qui m'a complètement changée ».

Des résultats d'insertion probants

01 _ La formation, levier de l'insertion

PARTIE INTÉGRANTE DU PARCOURS PÉDAGOGIQUE, LA FORMATION DISPENSÉE AU SEIN DE L'EPIDE, PERMET AUX JEUNES VOLONTAIRES D'ACQUÉRIR DES COMPÉTENCES ET DES SAVOIR-ÊTRE UTILISABLES DANS LEUR VIE FUTURE ET AINSI FAVORISER LEUR INSERTION PROFESSIONNELLE.

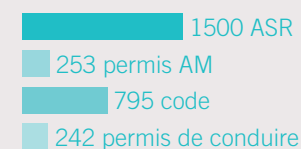
Devenir mobile : l'accès au permis de conduire

La mobilité est un facteur très important pour l'accès des volontaires à l'emploi. L'EPIDE, grâce à des formateurs spécialisés, prépare les volontaires aux épreuves de l'Attestation de Sécurité Routière (ASR) et du Code de la route. L'Etablissement finance le permis de conduire à hauteur de 650 € par volontaire. En 2014, 526 permis ont ainsi été financés. L'ASR est l'un des premiers diplômes obtenus dans les centres dès les premières semaines. Le taux de réussite est de 100 % en 2014.

L'ACCÈS À LA MOBILITÉ

	ASR	Permis AM	Code	Permis de conduire
2012	1486	300	757	211
2013	1597	342	819	245
2014	1500	253	795	242

BILAN MOBILITÉ 2014



Permis AM : anciennement Brevet de sécurité routière.
Il permet de conduire un cyclomoteur.

PAROLE DE VOLONTAIRES : M. ZAMORA

« J'ai effectué un parcours de 10 mois en tant que volontaire dans un centre EPIDE. Durant mon parcours, j'ai pu me remettre à niveau de manière générale. J'ai participé activement à des actions caritatives et civiques telles que le don du sang ou les commémorations. L'EPIDE m'a permis, à l'aide d'un financement, de passer mon permis de conduire. Et grâce à l'équipe qui m'a encadré, j'ai pu trouver une formation en sécurité. »



02 _ L'insertion professionnelle en progression

LES RÉSULTATS DE 2014 POURSUIVENT LEUR PROGRESSION : 1680 VOLONTAIRES ONT ÉTÉ INSÉRÉS EN EMPLOI OU EN FORMATION QUALIFIANTE/DIPLÔMANTE. L'EPIDE A AINSI INSÉRÉ 51,2 % DES VOLONTAIRES INTÉGRÉS.

Acquérir une formation générale

La formation générale comprend une remise à niveau en français et mathématiques. Elle est dispensée en lien avec l'insertion professionnelle. Au-delà de la maîtrise de base que les volontaires ne possèdent pas, les notions à acquérir sont identifiées en fonction du projet professionnel et à partir d'exercices tirés de la future pratique professionnelle. L'un des objectifs est de faire passer aux volontaires qui ne l'ont pas déjà le Certificat de Formation Générale (CFG). En 2014, 428 volontaires ont obtenu ce certificat avec un taux de réussite de 95 % (augmentation de 3 points par rapport à 2013).

Acquérir des compétences informatiques et de bureautique

La formation informatique fait partie intégrante de la formation des volontaires à l'EPIDE. Elle participe à l'accès à l'autonomie et à l'emploi. L'objectif de cette formation exigeante et reconnue est l'obtention de tout ou une partie du Passeport de Compétences Informatique Européen (PCIE) qui se décline en 7 modules. En 2014, 701 volontaires ont obtenu au moins 2 de ces modules.

PASSEPORT DE COMPÉTENCES INFORMATIQUE EUROPÉENS (PCIE)

	2 modules	START	COMPLET
2012	187	270	41
2013	182	345	83
2014	194	411	96

Détenir une attestation de parcours civique EPIDE

L'attestation de parcours civique EPIDE est délivrée aux volontaires qui se sont distingués après un parcours de qualité.

Le parcours est composé :

- de cours d'éducation civique ;
- de la Prévention Santé Environnement (PSE) ;
- d'actions citoyennes ;
- de temps de cohésion.

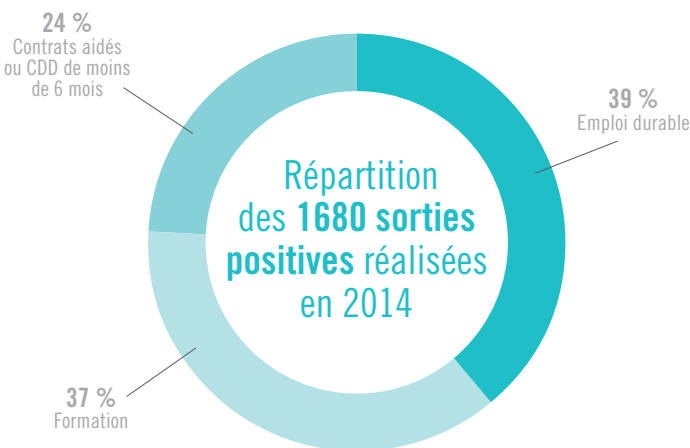
Elle atteste auprès des recruteurs de compétences civiques et sociales acquises par le volontaire.

Le nombre d'attestations délivrées est en progression constante : 711 volontaires l'ont obtenue en 2014.

ATTESTATION DE PARCOURS CIVIQUE

2012	156
2013	666
2014	711

Parmi les insertions réussies, 653 volontaires (39 %) ont été insérés en emploi durable (CDI, CDD de + 6 mois, apprentissages, contrats professionnels et créations d'activités). 623 volontaires (37 %) ont intégré une formation et 404 volontaires (24 %) se sont dirigés vers des contrats aidés ou des CDD de moins de 6 mois.



PAROLE DE VOLONTAIRE : SAÏD NOURDINE

« J'ai intégré un centre EPIDE le 26 Août 2014 pour pouvoir me trouver un emploi, ou une formation. Mon passage ici m'a permis de rencontrer plusieurs personnes avec différents conseils, car au départ, j'avais un projet de charpentier, mais finalement c'est celui de paysagiste qui m'a souri. Au départ, ce n'était pas du tout facile, mais je me suis adapté au fur et à mesure, jusqu'à ce que je trouve une issue, grâce aux bonnes personnes que j'ai eu sous la main : c'est vraiment un parcours historique. Durant tout ce temps, j'ai appris pas mal de choses dans le centre telles que : le respect, la citoyenneté, la vie en collectivité et comment gérer sa vie en autonomie dans le monde du travail. **Franchement, je suis très ému d'être passé par cette étape qui m'a beaucoup fait mûrir.** »



Les partenariats emblématiques

01 _ La formation levier de l'insertion

L'OFFRE DE SERVICE DE L'EPIDE A POUR FINALITÉ L'INSERTION PROFESSIONNELLE DES VOLONTAIRES. LES PARTENAIRES NATIONAUX ET RÉGIONAUX PARTICIPENT À L'ENRICHISSEMENT DU PROGRAMME PÉDAGOGIQUE ET À L'ACTION DE LUTTE CONTRE LE CHÔMAGE DES JEUNES. À CE JOUR, DE TRÈS NOMBREUX PARTENARIATS ONT ÉTÉ NOUÉS AVEC LES ACTEURS ÉCONOMIQUES QUI PROPOSENT UN EMPLOI OU UNE FORMATION AUX VOLONTAIRES À L'ISSUE DE LEUR PARCOURS AU SEIN DE L'EPIDE.

La SNCF pour une insertion durable des volontaires

Le groupe SNCF joue un rôle actif en matière d'emploi et d'insertion. Engagé, depuis octobre 2012, dans le dispositif des « emplois d'avenir », le groupe décide, en 2013, d'associer l'EPIDE à son processus de recrutement.

La SNCF témoigne ainsi de sa confiance en la mission de l'établissement et ouvre l'accès à une insertion professionnelle durable et à un parcours de qualification aux volontaires de l'EPIDE. Les contrats proposés par le groupe SNCF dans le cadre du dispositif « emplois d'avenir » correspondent principalement aux métiers d'accueil du public, de vente, de logistique et de sécurisation des quais.

Après une première campagne particulièrement encourageante, l'EPIDE s'investit pleinement dans ce partenariat très bénéfique. Les centres préparent les volontaires en amont pour faire découvrir l'entreprise et ses métiers. Ils présentent alors, à chaque session de recrutement, les volontaires intéressés par les métiers de la SNCF.

Les volontaires intéressés par les missions proposées intègrent le processus de recrutement en deux étapes :

- une présélection par téléphone où la motivation, l'expression orale et la volonté de s'inscrire dans une évolution de carrière (formation) sont testées ;
- une convocation à une session de recrutement (7/8 jeunes convoqués pour 4/5 recrutés). Cette étape est composée d'une information collective, d'un test informatique et d'un entretien individuel.

En 2014, 75 volontaires ont été présentés et 10 d'entre eux ont réussi avec succès les sélections.

Enfin, des conventions de partenariats ont été signées localement entre les directions des centres EPIDE et les directions régionales ayant pour objet « l'éducation à la sécurité et à la citoyenneté dans les gares et les transports ferroviaires ». La SNCF et l'EPIDE souhaitent, ainsi :

- sensibiliser les volontaires aux risques spécifiques de l'univers ferroviaire et ainsi prévenir les accidents ;
- réduire les incivilités et favoriser l'apprentissage de la vie en société ;
- contribuer à l'acquisition du respect des biens publics.

insertion
avenir
socialisation
orientation
formation

Ces actions s'inscrivent dans le cadre du programme « Voyageur et citoyen ». La SNCF s'est engagée à effectuer une présentation interactive mettant en scène des comportements dangereux et inciviques. Le but est de susciter des réactions et d'engager le débat avec les volontaires.

Un partenariat avec les professionnels de la métallurgie

Bien que de nombreux postes soient offerts, en particulier sur le territoire breton, le métier de soudeur industriel reste peu attractif.

Un dispositif de formation sécurisé et adapté pour 20 volontaires par an, a été mis en place en juin 2014, en partenariat avec l'Union des Industries et Métiers de la Métallurgie (UIMM) et la Région Bretagne. Il vise notamment à garantir un choix éclairé du volontaire, une formation au métier de soudeur, ainsi que son insertion après l'obtention de la qualification.

Après un temps de découverte du métier par la pratique des gestes techniques sur un simulateur de soudage, la visite d'ateliers de soudure et des rencontres avec des professionnels, le dispositif propose une période probatoire de formation d'un mois, puis une entrée en phase qualifiante avec un projet pédagogique individualisé et un suivi global personnalisé.

6 volontaires ont atteint la phase qualifiante du dispositif en un semestre.

Le château de Versailles à nos côtés dans une ambition commune

Une convention a été signée en septembre 2014 pour deux ans entre l'Etablissement Public du Château, du musée et du domaine national de Versailles (EPV) et l'EPIDE.

Le château de Versailles s'est donné pour objectif de concevoir et mettre en œuvre des actions d'éducation et de diffusion pour assurer l'égal accès de tous à la culture. Son partenariat avec l'EPIDE participe ainsi à la démocratisation culturelle et à la lutte contre l'exclusion.

Cette convention offre la possibilité aux volontaires de participer aux activités et aux projets proposés par le château de Versailles, partenaire culturel de prestige. Elle ouvre aussi la porte à la découverte des métiers qui s'exercent dans et pour le Château de Versailles. Jardiniers, couvreurs et feronniers d'art présentent et accueillent avec enthousiasme les volontaires de l'EPIDE au cours de journée de rencontres ou de stages.

Lors des journées des métiers d'art, organisées du 23 au 26 septembre 2014, 75 volontaires de l'EPIDE ont été conviés à visiter le site et à s'immerger dans l'histoire du plus grand musée de statuaire en plein air d'Europe. La rencontre avec les artisans impliqués dans la restauration de la grande fontaine de Latone, pour laquelle le Château a entrepris une grande opération de restauration en 2013, ont permis aux volontaires de découvrir concrètement les activités de professionnels des métiers d'art.



Outre les visites préparées en amont par les volontaires, la découverte des métiers des espaces verts et les ateliers de pratique artistique, le château de Versailles prévoit également via cette convention, de solliciter les volontaires de l'EPIDE pour l'apport d'un soutien, notamment logistique, lors des grandes manifestations qui y sont organisées.

Enfin, l'Etablissement Public de Versailles ouvre aux volontaires de l'EPIDE ses offres de stage ou d'emploi incluant les emplois d'avenir, les contrats de professionnalisation et d'apprentissage.

L'EPIDE et Thierry Marx s'associent

Depuis octobre 2013, la formation « Cuisine, mode d'emploi(s) » créée par Thierry Marx est dispensée au sein du centre EPIDE de Doullens (80). Pour cette formation technique, le centre de Doullens accueille les volontaires de tous les centres EPIDE.

L'objectif est de permettre, à travers un parcours professionnalisant de courte durée (12 semaines dont 4 semaines de stage en entreprise), d'apprendre un métier dans un secteur qui recrute, et d'acquérir des compétences professionnelles nécessaires et reconnues par la branche grâce à l'obtention d'un certificat de qualification professionnelle (CQP Commis de cuisine ou RECAPE (Reconnaissance d'Aptitude à l'Emploi)).

35 volontaires ont été formés depuis le lancement de cette formation.

sécurisant
confiance talent
enrichissant insertion



orientation.
avenir
insertion
formation
socialisation



FOCUS

Partenariat avec l'Institut Régional du travail social

L'Institut Régional du Travail Social (IRTS) assure les formations professionnelles initiales, continues et supérieures des travailleurs sociaux. Les IRTS ont vocation à encourager la transversalité inter-professionnelle. Chaque stage est organisé dans le cadre d'une convention de partenariat entre l'IRTS et l'EPIDE. Cette formation pratique permet à chaque étudiant d'analyser et mettre en pratique ses connaissances théoriques.

L'EPIDE a accueilli 89 stagiaires en 2013. En 2014, 146 stagiaires ont intégré un centre EPIDE.

Des hommes et des femmes au service des volontaires

ETABLISSEMENT PUBLIC ADMINISTRATIF, L'EPIDE RECRUTE DES AGENTS CONTRACTUELS DE DROIT PUBLIC EN CONTRAT À DURÉE DÉTERMINÉE (DE UN À TROIS ANS) OU EN CONTRAT À DURÉE INDÉTERMINÉE³. IL ACCUEILLE ÉGALEMENT DES FONCTIONNAIRES PAR LA VOIE DU DÉTACHEMENT⁴. FIN 2014, LE PLAFOND AUTORISÉ D'EMPLOIS S'ÉLEVAIT À 938 ÉQUIVALENTS TEMPS PLEIN (ETP).

9 ans après la création de l'EPIDE près de la moitié des agents sont en CDI. Au 31 décembre 2014, 48 % des agents sont en contrat à durée indéterminée pour 43 % fin 2013. Cette tendance, soutenue par une politique de formation ambitieuse permet de développer depuis trois années la mobilité interne géographique et fonctionnelle des agents.

		Mobilité géographique	Mobilité fonctionnelle	Mobilité géographique et fonctionnelle	TOTAL 2014	2013
CDI	Femmes	1	5	1	7	4
	Hommes	4	1	4	9	2
CDD	Femmes	-	6	-	6	11
	Hommes	1	2	2	5	4
TOTAL	Femmes	1	11	1	13	15
	Hommes	5	3	6	14	6

Les recrutements se sont progressivement diversifiés. Désormais, une majorité d'agents provient du secteur socio-éducatif. La féminisation du recrutement progresse aussi. Ce phénomène est corrélé à l'accroissement de la part des professionnels provenant du secteur socio-éducatif, majoritairement féminisé. De plus, l'établissement poursuit ses efforts dans le domaine de l'emploi de personnes handicapées. Bien qu'encore éloigné du seuil légal (6 %), le taux d'emploi direct (13 agents en 2014) a doublé et le taux d'emploi indirect est en forte hausse.

	2012	2013	2014
Taux d'emploi direct	0,72 %	0,75 %	1,41 %
Taux d'emploi indirect	0,45 %	0,52 %	2 %
Taux d'emploi total	1,17 %	1,67 %	3,41 %
Seuil légal	6 %	6 %	6 %

(3) La loi n°2012-347 du mars 2012 a modifié la loi n°84-16 du 11 janvier 1984 portant dispositions statutaires relatives à la fonction publique de l'Etat en permettant de conclure un contrat à durée indéterminée dès lors que l'agent contractuel est déjà lié par un contrat de cette nature avec une administration centrale, un service déconcentré ou un établissement public de l'Etat.

(4) Au 31 décembre 2014, sur les 926 emplois occupés, 12 l'étaient par des fonctionnaires.



sécurisant
enrichissant
talent

2014 : un exercice légèrement excédentaire

01 _ Les ministères chargés de l'Emploi et de la Ville : les principaux financeurs

L'EPIDE EN TANT QU'ÉTABLISSEMENT ADMINISTRATIF PUBLIC REÇOIT DES MINISTÈRES CHARGÉS DE L'EMPLOI ET DE LA VILLE, UNE SUBVENTION POUR CHARGE DE SERVICE PUBLIC. LE FONDS SOCIAL EUROPÉEN COFINANCE LE DISPOSITIF.

En 2014, les ressources de l'EPIDE étaient de 80 millions d'euros, répartis comme suit :

- 46 millions d'euros : Ministère de l'Emploi
- 21 millions d'euros : Ministère de la Ville
- 7,5 millions d'euros : Fonds social européen
- 5,5 millions d'euros : Divers (Taxes d'apprentissages, Mécénats...)

02 _ Coût moyen du parcours du volontaire

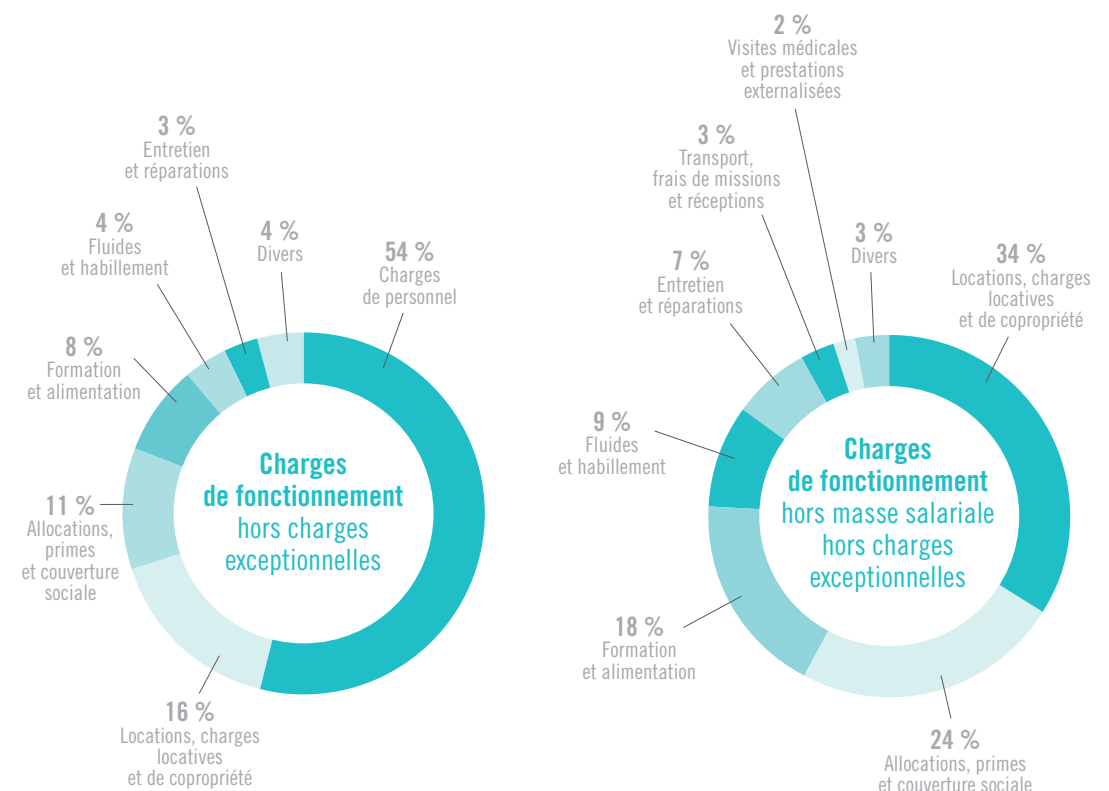
Le coût moyen d'un volontaire intégré en 2014 était de 23 800 euros. Ce montant correspond à la prise en charge de sa formation, de son accompagnement à l'élaboration et à la mise en œuvre de son projet professionnel, de son hébergement, de sa nourriture, de son habillement, de sa couverture sociale et de l'allocation mensuelle de 300 euros (dont 90 euros capitalisés pour sa sortie).

03 _ 54 % des charges sont dédiées aux frais de personnel

EN 2014, LE MONTANT TOTAL DES CHARGES S'ÉLÈVE À 79 MILLIONS D'EUROS. LES DÉPENSES DE PERSONNEL REPRÉSENTENT 54 % DE CE TOTAL.

En dehors des dépenses de personnel, les charges de fonctionnement comprennent :

- Les locations diverses, dont les loyers versés pour les centres dont l'EPIDE n'est pas propriétaire, représentent le premier poste de dépense, à hauteur de 11 millions d'euros ;
- Les allocations et primes versées aux volontaires, ainsi que la couverture sociale qui leur est offerte, représentent un total de 8 millions d'euros ;
- La formation des volontaires ainsi que la prestation de restauration représentent près de 4,4 millions d'euros ;
- Les dépenses de fluides et d'habillement (tenues des volontaires) représentent 3 millions d'euros ;
- La formation des cadres représente 650 k€ ;
- Parmi les postes principaux de dépenses, les diverses prestations d'entretien et de réparation représentent 2,5 millions d'euros. Les postes restants comprennent le transport, les frais de missions et réceptions, les visites médicales et prestations externalisées, ainsi qu'une kyrielle de dépenses diverses. Chacun de ces postes atteint quasiment le million d'euros.



04 _ Des comptes certifiés

L'EPIDE est engagé dans une démarche de certification des comptes depuis 2010. Les comptes sociaux 2014 ont été certifiés sans réserve par les commissaires aux comptes de l'établissement.

talent
sécurisant
enrichissant
réussite
insertion

L'EPIDE 2.0

01 _ Un nouveau site internet : www.epide.fr

EN 2014, L'EPIDE A LANCÉ SON NOUVEAU SITE INTERNET.

 WWW.EPIDE.FR



Le site internet a fait l'objet d'un relooking complet à la fois graphique et ergonomique, ainsi que l'ajout de nouvelles fonctionnalités. Développé en « responsive web design », il est consultable en version optimisée sur les tablettes et les Smartphones, supports les plus utilisés par les jeunes.

Désormais, l'actualité de l'établissement est davantage mise en exergue et un espace dédié à la promotion de nos partenaires a également été créé.

L'audience, en constante augmentation témoigne de l'intérêt que portent les internautes pour l'EPIDE : + 13 % soit 223 059 visites pour l'année 2014 pour 199 088 en 2013.

02 _ JADE : un outil métier intuitif et fonctionnel

2014 : MISE EN LIGNE DE JADE, L'APPLICATION MÉTIER DE L'EPIDE.

En 2013, l'EPIDE s'est engagé dans un projet d'envergure de refonte de son outil de suivi du parcours des volontaires, la base de données des volontaires à l'insertion (BDVI). L'application JADE est ainsi créée en 2014. Ce nouvel outil de travail utilisé par les centres, permet de suivre en temps réel, le parcours de chaque volontaire. Ainsi, toutes les informations les concernant sont collectées : de la candidature en passant par les résultats obtenus dans les différents domaines de remédiation jusqu'au projet (emploi ou formation) auquel ils se destinent. Cet outil permet également de suivre la gestion administrative de son parcours.

Véritable outil de partage ergonomique et au design moderne, JADE fluidifie le dialogue et la communication entre les agents en centralisant les informations. C'est également un outil de pilotage qui permet de livrer une vision fiable de l'activité de l'établissement et de ses centres.

Le site Internet de l'EPIDE (www.epide.fr) et l'application JADE sont intrinsèquement liés car les candidatures des volontaires sont, pour les deux tiers d'entre elles, déposées en ligne sur le site, puis automatiquement déversées dans JADE. Au printemps 2015, l'application sera liée à l'application de gestion comptable avec le déversement des allocations, puis des primes, calculées par JADE.

L'EPIDE, 10 ans déjà !

01 _ Une construction au fil des années

L'EPIDE DISPOSE D'UN SAVOIR-FAIRE UNIQUE EN MATIÈRE D'INSERTION DE JEUNES EN GRANDE DIFFICULTÉ : SON OFFRE DE SERVICE, SON APPROCHE PÉDAGOGIQUE SE SONT CONSTRUITES ET ENRICHIES AU FIL DU TEMPS. EN 2015, L'EPIDE FÊTE SES 10 ANS.

L'EPIDE EN QUELQUES CHIFFRES DE 2005 À 2014

2005	ouverture du 1 ^{er} centre EPIDE à Montry (77) suivi de 3 autres centres
2006	13 centres EPIDE 1 000 admissions de volontaires
2007	22 centres EPIDE 3 100 admissions de volontaires
2008	20 centres EPIDE : fermeture, regroupement et ouverture de 2 centres 2 000 admissions de volontaires
2009	3 200 admissions de volontaires 300 k€ récoltés par la taxe d'apprentissage
2010	3 300 admissions de volontaires 400 k€ récoltés par la taxe d'apprentissage
2011	3 500 admissions de volontaires 500 k€ récoltés par la taxe d'apprentissage
5 000 SORTIES EN EMPLOI OU EN FORMATION DES VOLONTAIRES DEPUIS LA CRÉATION DE L'EPIDE	
2012	18 centres : regroupement de 3 centres et création d'un centre à Lyon-Mézieu 3 200 admissions de volontaires
2013	3 400 admissions de volontaires 47,3 % des volontaires sortent en emploi ou en formation
2014	3 600 admissions de volontaires 51,2 % des volontaires sortent en emploi ou en formation

26 300 ADMISSIONS DE VOLONTAIRES DEPUIS LA CRÉATION DE L'EPIDE

02 _ 2014, une nouvelle Directrice Générale

LE 17 OCTOBRE 2014, NATHALIE HANET A ÉTÉ NOMMÉE DIRECTRICE GÉNÉRALE DE L'EPIDE PAR DÉCRET DU PRÉSIDENT DE LA RÉPUBLIQUE DU 13 OCTOBRE 2014, POUR UNE DURÉE DE 3 ANS.

Lors de sa prise de fonction à la tête de l'établissement fin 2014, Nathalie Hanet a souhaité impulser à l'ensemble des agents « *le dialogue, l'échange, la cohésion afin que les agents œuvrent tous ensemble à la construction d'un meilleur avenir pour les volontaires accueillis à l'EPIDE* ». Son ambition est de conforter les acquis de l'EPIDE et de les développer pour favoriser son rayonnement.



Entretien avec Nathalie Hanet, Directrice Générale de l'EPIDE

Après quelques mois au sein de l'EPIDE, quel regard portez-vous sur l'établissement ?

« J'ai rarement rencontré un collectif de travail aussi soudé et mobilisé autour de sa mission. C'est certainement l'une des plus grandes richesses de cet établissement.

Son offre de service est en adéquation avec les besoins de jeunes gens sans qualification et rencontrant le plus souvent, d'autres difficultés. L'internat de semaine et l'accompagnement global délivré au quotidien offrent l'opportunité à chacun de se reconstruire personnellement, d'acquérir confiance en soi, mais aussi sens des responsabilités et autonomie. La mobilisation conjointe d'éducateurs, de formateurs et de conseillers en insertion professionnelle permet à chacun d'élaborer et mettre en œuvre son projet professionnel. Un très bel établissement en somme ! »

Quelles sont les priorités qui vous ont été fixées sur les 3 années à venir ?

« Le Contrat d'objectifs et de performance (COP) qui sera signé avant la fin du 1^{er} semestre 2015 avec les ministères chargés de l'Emploi et de la Ville fixe trois grands objectifs à l'établissement, en plus du développement de ses capacités d'accueil. Nous allons poursuivre l'amélioration de notre offre de service afin de garantir la progression des résultats d'insertion. L'établissement doit rester concentré sur les jeunes majeurs les plus en difficultés et en particulier, ceux d'entre eux qui résident dans les quartiers prioritaires politique de la ville. L'EPIDE doit consolider son équilibre économique en poursuivant l'effort de rationalisation de ses dépenses et en augmentant ses ressources propres. Enfin, l'établissement doit améliorer sa visibilité, mais aussi sa lisibilité afin de renforcer et développer les coopérations engagées avec les employeurs, les professionnels du social, de l'insertion et de la formation professionnelle. Les visites successives du Président de la République les 16 février et 27 avril 2015 ont sans conteste apporté un élan dont l'établissement avait besoin. L'ouverture de 600 places supplémentaires en 2015, soit plus 25 % des capacités d'accueil de l'établissement, offre l'opportunité de faire évoluer notre organisation dans de bonnes conditions. La perspective d'ouvrir deux centres dans le sud en 2016 permettra d'améliorer notre couverture géographique et d'offrir, sur l'ensemble du territoire métropolitain, un service de qualité à des jeunes volontaires pour réussir leur insertion sociale et professionnelle. »

EPIDE
Siège
40, rue Gabriel Crié
92247 Malakoff Cedex

www.epide.fr

